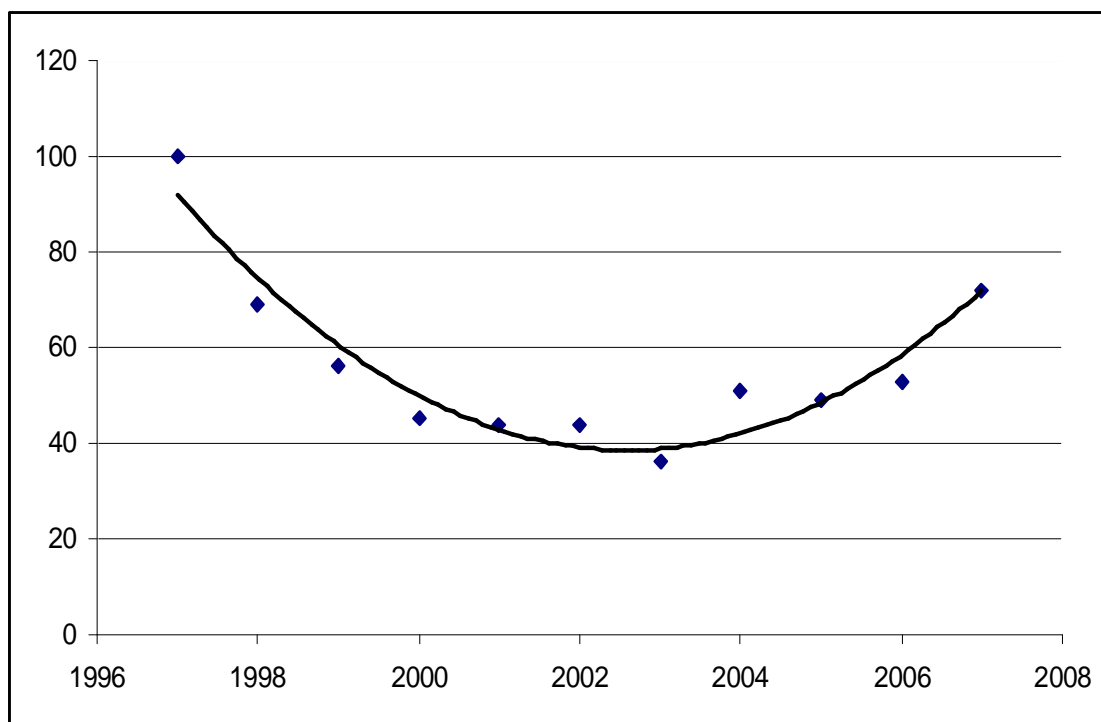


15 Konijn (*Oryctolagus cuniculus*)

15.1 Verspreiding en aantalsontwikkeling

Het konijn is van oorsprong een soort die beperkt was tot Spanje, Zuid-Frankrijk en Noord-Afrika. Vanaf de 13e eeuw breidde het areaal zich sterk uit, waarbij de mens een sleutelrol vervulde (Broekhuizen *et al.* 1992). Het konijn handhaaft zich het best in halfopen landschappen waar gelegenheid bestaat om hopen te graven. Het konijn heeft een veelzijdig plantaardig menu van grassen en kruiden, 's winters aangevuld met bast en wortels. Konijnen zijn vooral 's nachts actief en leven in groepen. De *homeranges* van verschillende individuen kunnen overlappen, waarbij tussen de dieren een sociale rangorde ontstaat. Konijnen zijn plaatstrouw en bewonen het hele jaar hetzelfde gebied (Broekhuizen *et al.* 1992). Het konijn komt overal in Nederland voor, met uitzondering van een aantal plekken in het midden van Holland en het westen en noorden van Friesland (Broekhuizen *et al.* 1992). In Nederland leven enige honderdduizenden konijnen. In de jaren zestig van de vorige eeuw decimeerde de konijnenstand door de ziekte myxomatose, in de negentiger jaren werden de konijnen in Nederland getroffen door een epidemie van *Viraal Haemorrhagisch Syndroom* of VHS genoemd. Hierdoor decimeerde de populatie. Uit recente tellingen (figuur 15.1) blijkt dat de konijnenpopulatie in Nederland de laatste drie jaar weer toeneemt en de getelde aantallen zijn bijna weer zo hoog als in de jaren voor de uitbraak van VHS.



Figuur 15.1. Geïndexeerd verloop van het aantal konijnen in Nederland sinds 1997, het jaar 1997 is geïndexeerd op 100 (Bron: www.milieuennatuurcompendium.nl 2008).

15.2 Wettelijke status, provinciaal beleid

Het konijn is beschermd in het kader van de Flora- en faunawet. Op grond van artikel 32 van de wet is het konijn aangewezen als wild. Om reden van benutting is de jacht op konijnen geopend van 15 oktober tot en met 31 december. De jacht wordt niet geopend in Natura-2000 gebieden. Bij bijzondere weersomstandigheden kan de jacht op konijnen door de Provincie worden gesloten.

Op grond van artikel 65 is het konijn aangewezen als diersoort die “in delen van het land veelvuldig belangrijke schade kan aanrichten”. Er geldt een landelijke vrijstelling voor het doden van konijnen. De vrijstelling strekt alleen tot het voorkomen van belangrijke schade aan gewassen. Deze vrijstelling geldt het jaarrond.

Inmiddels is gebleken dat het doden van konijnen overdag in sommige gevallen niet goed mogelijk is. De schade kan in bepaalde gevallen alleen effectief worden bestreden met kunstlicht in combinatie met geweer. Kunstlicht en geweer mogen echter alleen op basis van een provinciale ontheffing gebruikt worden. Op grond van artikel 68 kan de Provincie hiervoor toestemming verlenen. Alleen in bijzondere situaties (met name onbejaagbaar terrein, waterkerende dijken, luchtverkeersveiligheid, voor overdag onbejaagbare terreinen, volksgezondheid) zal ontheffing verleend worden.

Het jagen met kunstlicht is in principe ongewenst, een ontheffing voor het gebruik van kunstlicht dient te zijn voorzien van toelichting waarin de noodzaak voor dit middel is onderbouwd.

15.3 Schade aan belangen

Mogelijke schade aan belangen

In het Handboek Faunaschade (Oord 2002) wordt aangegeven dat konijnen schade in de agrarische sector kunnen aanrichten aan diverse teelten. Tabel 15.2 geeft een overzicht van de gewassen waaraan konijnen schade kunnen veroorzaken, het type schade, en de periode waarin de schade meestal optreedt.

Schade aan belangen in het verleden

Door de landelijke vrijstelling komt konijnenschade in principe niet meer in aanmerking voor een tegemoetkoming door het Faunafonds. Gegevens over schade ontbreken hierdoor. In 2007 zijn er twee machtigingen op ontheffing van kunstlicht verleend aan één grondgebruiker om de schade in een heesterkwekerij te bestrijden. Hierbij zijn in totaal 33 konijnen geschoten. Deze schade werd niet vergoed door het Faunafonds (vereist deugdelijke afrastering).

Tabel 15.2. Overzicht van de schade die konijnen kunnen aanrichten aan landbouwgewassen. In de tabel zijn opgenomen de teelten waaraan schade kan worden veroorzaakt, het type, en de periode waarin de schade meestal optreedt (Oord 2002).

Teelt	Schade	Periode	Opmerkingen
Granen (zomer- en wintergraan)	vraatschade/graafschade	voorjaar/zomer	
Suikerbieten / voederbieten	vraatschade	voorjaar en zomer	
Mais	vraatschade	voorjaar en zomer	
Peulvruchten	vraatschade	voorjaar en zomer	
Gras	graafschade/vraatschade	gehele jaar	
Graszaad en graszoden	vraatschade	gehele jaar	
Spinzaie (vollegronde teelt)	vraatschade	gehele teeltperiode	
Sla en andijvie (vollegrondsteelt)	vraatschade	gehele teeltperiode	
Spruitkool	vraatschade	gehele teeltperiode	
Bloemkool en broccoli	vraatschade	gehele teeltperiode	
Boerenkool	vraatschade	gehele teeltperiode	
Overige koolsoorten	vraatschade	gehele teeltperiode	
Vollegrondsgroenten algemeen	vraatschade	gehele teeltperiode	
Fruit*	vraatschade	winter en voorjaar	
bessen	vraatschade/schilschade	gehele jaar	
Bramen	vraatschade	voorjaar, zomer en herfst	
Aardbeien	vraatschade	planttijd	Schade door aanvreten jonge planten.
Bloemen, bloemzaden en bloembollen	vraatschade	voorjaar en zomer	
Bosbouw en boomteelt	vraatschade/schilschade	winter en voorjaar	Vraatschade aan bosplantsoenen met name aan loofhout en de kwetsbare naaldhoutsoorten.
Helm en griend	vraatschade	gehele jaar	Vraatschade aan helmgras in duingebieden.
Opstallen en erven	graafschade	gehele jaar	Ondermijning van gebouwen, erven en installaties.

Schade aan belangen in de toekomst

Dreiging van belangrijke schade in fruit- en boomteelt blijft ook in de toekomst bestaan. Het gebruik van kunstlicht is een effectieve methode om deze schade te bestrijden. De mogelijkheid voor toepassing van deze methode in fruit- en boomteelt moet blijven bestaan, mede gezien het feit dat konijnenschade in deze teelten niet in aanmerking komt voor een vergoeding door het Faunafonds en een konijnenwerend raster vanwege plaatselijke omstandigheden en/of financiële consequenties niet haalbaar is.

15.4 Schadevoorkomende maatregelen

Mogelijk te nemen preventieve en schadebeperkende maatregelen

Het Faunafonds (www.faunafonds.nl) en Oord (2002) geven een overzicht van de maatregelen die genomen kunnen worden ter voorkoming en beperking van schade aan landbouwgewassen door konijnen; voor details van de in te zetten middelen verwijzen wij naar deze bronnen.

Preventieve en schadebeperkende maatregelen in het verleden

In 2007 zijn er twee machtigingen voor het gebruik van kunstlicht verstrekt aan één grondgebruiker om de schade in een heesterkwekerij te bestrijden. Hierbij zijn gaasrasters en afleidend voeren toegepast.

Gewenste stand

Ter voorkoming en beperking van belangrijke schade aan gewassen is soms een dusdanig lage stand op en om het schadegevoelige perceel noodzakelijk door middel van afschot tijdens het jachtseizoen, dat het risico op schade beperkt blijft. Echter ook kleine aantallen konijnen kunnen, onder bepaalde omstandigheden, grote schade aanrichten.

15.5 Beheer ter voorkoming en beperking van schade in de toekomst

Beheer ten aanzien van schade

Maatregelen om schade te beperken of te voorkomen hebben betrekking op lokale situaties waar schade aan gewassen dreigt op te treden. Schadegevoelige gewassen komen binnen de gehele provincie voor. Om schade te voorkomen worden preventieve maatregelen ingezet:

- Rond percelen met schadegevoelige gewassen wordt binnen een zone van 500 meter door middel van afschot in het jachtseizoen de populatie konijnen op een laag niveau gehandhaafd. Hierbij is rekening gehouden met een bufferzone van ca. 500 meter om immigratie vanuit omliggende gebieden op te vangen. Afschot in het jachtseizoen op en rondom de schadepercelen heeft tevens een verjagend effect.
- Aanvullend worden buiten het jachtseizoen akoestische en visuele middelen (zie Handboek Faunaschade en www.faunafonds.nl) ingezet om konijnen te verjagen.

In het geval dat, ondanks het handhaven van een lage stand en getroffen preventieve maatregelen, schade dreigt, kan afschot met behulp van geweer en kunstlicht van schadeveroorzakende konijnen buiten het jachtseizoen wenselijk zijn binnen een zone van 250 meter rond percelen met schadegevoelige gewassen. Voor afschot van konijnen met geweer en kunstlicht is een ontheffing noodzakelijk.

15.6 Monitoring in de toekomst

De monitoring wordt uitgevoerd zoals vermeld in hoofdstuk 4.

15.7 Overwegingen, conclusie en aanbevelingen van de Faunabeheereenheid

Overwegingen

- Het konijn is een algemene wildsoort waarvoor een landelijke vrijstelling geldt.
- Door de vrijstelling komt konijnenschade in principe niet meer in aanmerking voor een tegemoetkoming door het Faunafonds. Gegevens over schade ontbreken hierdoor.
- Voor het gebruik van kunstlicht (in combinatie met het geweer) is een provinciale ontheffing nodig.
- Er is door de Provincie ontheffing verleend voor geweer en kunstlicht ter voorkoming van belangrijke schade in fruit- en boomteelt (looptijd 1-4-2007 tot 1-4-2010).
- In 2007 zijn er twee machtigingen verstrekt om de schade in een heesterkwekerij te bestrijden. Hierbij zijn in totaal 33 konijnen geschoten.
- Het afschot in het kader van de ontheffing is verwaarloosbaar ten opzichte van de provinciale populatie en ten opzichte van het jaarlijks afschot in het kader van reguliere jacht en landelijke vrijstelling, en is derhalve niet in strijd met het instandhoudingsdoel.
- Dreiging van belangrijke schade in fruit- en boomteelt blijft bestaan. Het gebruik van kunstlicht is een effectieve methode om deze schade te bestrijden. De mogelijkheid voor toepassing van deze methode in fruit- en boomteelt moet blijven bestaan, mede gezien het feit dat konijnenschade in deze teelten niet in aanmerking komt voor een vergoeding door het Faunafonds.
- Het individueel aanvragen van ontheffingen door grondgebruikers leidt tot ongewenste bureaucratie en administratieve lasten, bij zowel de Provincie als bij de grondgebruiker en het individueel aanvragen van ontheffingen leidt tot vertraging, waardoor bij dreigende schade niet meer snel en adequaat opgetreden kan worden.

Conclusie

Ter voorkoming van belangrijke schade aan gewassen vraagt de Faunabeheereenheid voor de gehele provincie ontheffing aan onder de incidentenregeling voor afschot van konijnen met behulp van kunstlicht ter voorkoming van schade in fruit- en boomteelt.

Aanbevelingen

Gezien het incidentele karakter van konijnenschade in fruit- en boomteelt wordt aanbevolen om controle vooraf door Team Handhaving van de Provincie te laten plaatsvinden. In zeer risicovolle situaties (jaarlijks terugkerende schade) streven naar het aanbrengen van een konijnenkerend raster.

15.8 Referenties

Oord J.G., 2002. Handboek Faunaschade. Faunafonds, Dordrecht.

www.milieuenatuurcompendium.nl (2008). PBL, Bilthoven, CBS, Den Haag en WUR, Wageningen.

Drees, J.M. 1992. Konijn, *Oryctolagus cuniculus*. In Broekhuizen et al. (eds.). Atlas van de Nederlandse zoogdieren. Stichting Uitgeverij Koninklijke Natuurhistorische Vereniging, Utrecht.