

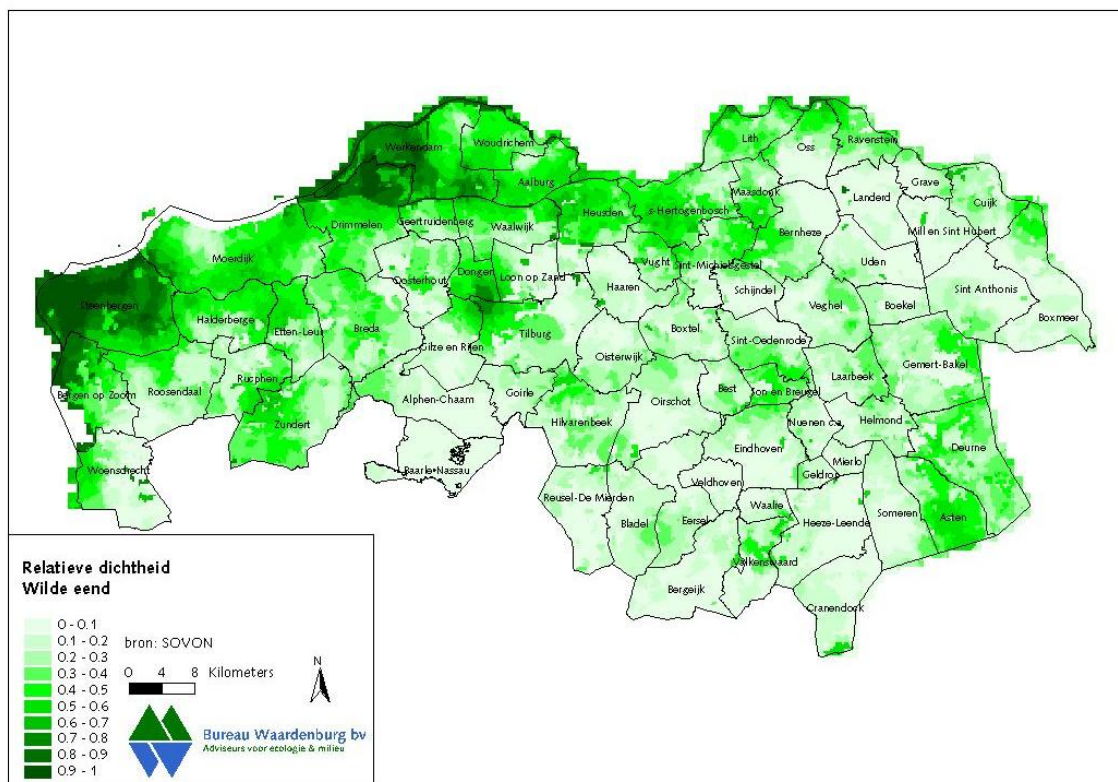
2D-5 Wilde eend *Anas platyrhynchos*

D5.1 Verspreiding, aantalontwikkeling en leefwijze

De wilde eend is een zeer algemeen en talrijk voorkomende vogelsoort in Nederland. De Nederlandse broedvogels zijn overwegend standvogel (Speek & Speek, 1984). Na het broedseizoen vindt vanuit Noord- en Noordoost-Europa doortrek naar West- en Zuidwest-Europa plaats. Een deel van deze eenden brengt de winter binnen onze landsgrenzen door. Wilde eenden zijn herbivoren die zowel op groene plantendelen foerageren als op zaden (Cramp & Simmons, 1978).

Zodra de vrouwtjes op eieren zitten verzamelen de mannetjes zich in groepen en ruien hun slagpennen. In de loop van de zomer voegen de vrouwtjes zich in deze groepen en treedt concentratie in goede voedselgebieden op (Cramp & Simmons, 1978; Bijlsma et al., 2000). Dit proces gaat door als in het najaar doortrekkers en wintergasten arriveren. De grootste aantallen verblijven midwinter in Nederland; ruim 1 miljoen ex. Het aantal is al meer dan twee decennia min of meer stabiel (Van Roomen et al., 2002). Tijdens strenge winters kan een deel van de wintergasten verder zuidwaarts trekken. In februari-maart vindt wegtrek plaats, waarna in april alleen nog de eigen broedvogels present zijn (Bijlsma et al., 2000).

In Noord-Brabant komen wilde eenden in de gehele provincie voor met concentraties in het Delta- en rivierengebied (figuur 13.1). Wilde eenden nestelen in uiteenlopende habitats, doorgaans bij of op korte afstand van het water. Het aanbod van open water, en de randlengte van oevers in verhouding tot de gebiedsoppervlakte bepalen de dichtheid in hoge mate. In het rivierengebied variëren de dichtheden van 8-16 paren per 100 ha, soms nog meer (Lensink, 2002).



Figuur D5.1 Relatieve dichtheid van wilde eend in Noord-Brabant in 1998-2000 (Bron: Sovon).

Volgens de gegevens van SOVON broedden er in de periode 1998-2000 naar schatting 27.000 tot 40.000 paren in Noord-Brabant. Het aantal dieren in het broedseizoen bedraagt circa 80.000. In het winterseizoen kan dit aantal globaal het dubbele bedragen. Geïndexeerde trendgegevens van SOVON laten zien dat de aantallen wilde eenden zowel in agrarisch gebied als in natuurgebied min of meer stabiel zijn. De trends zijn niet significant (data SOVON).

D5.2 Wettelijke status, provinciaal beleid

Wettelijke status

- * Beschermde inheemse diersoort.
- * Bejaagbaar wild (15 augustus – 31 januari).
- * Schadelijke diersoort zoals bedoeld in art. 65.1 van de wet (diersoort die in een deel van het land schade aanricht).

Provinciaal beleid

Er geldt een provinciale vrijstelling op basis van art. 65 voor grondgebruikers voor het opzettelijk verontrusten in de gehele provincie. De Provincie is van mening dat reguliere bejaging en preventieve maatregelen in de meeste gevallen toereikend zullen zijn om schade te voorkomen. In het voorjaar en tijdens de rijpingsfase van granen kunnen extra maatregelen noodzakelijk zijn. De stand (in een groter gebied) moet met reguliere bejaging op een acceptabel niveau gehouden worden. Ter voorkoming van schade worden ontheffingen verleend voor afschot op schadepercelen buiten de bejaagbare periode.

D5.3 Schade aan belangen

D5.3.1 Mogelijke schade aan belangen

Schade aan gewassen

Bekend is dat wilde eenden schade in de agrarische sector kunnen aanrichten aan diverse teelten (tabel D5.1) (Oord, 2002).

Tabel D5.1 Bekende schade aan gewassen door wilde eend (Oord, 2002).

Teelt	Schade	Periode
Granen	vraatschade	gehele teeltperiode
Maïs	vraatschade	voorjaar, zomer en herfst
Peulvruchten	vraatschade	gehele teeltperiode
Graszaad en graszoden	vraatschade bevuiling vertrapping	gehele jaar
Spinazie (vollegrondsteelt)	vraatschade vertrapping bevuiling	zaai- en kiemperiode
Sla en andijvie (vollegrondsteelt)	vraatschade	gehele teeltperiode
Bloemkool en broccoli	vraatschade	jong gewas
Boerenkool	vraatschade	
Overige koolsoorten ¹	vraatschade bevuiling	gehele teeltperiode
Vollegrondsgroenten algemeen ²	vraatschade	gehele teeltperiode
Bloemen, bloemzaden en bloembollen	vraatschade	

¹ o.a. rode kool, spitskool, witte kool, en Chinese kool

² o.a. asperges, knolvenkel, knolselderij, en krotten

De zogenaamde vervroegde teelten (bijvoorbeeld ijsbergsla onder folie) worden beschouwd als "bijzondere teelt". Schade door eenden is voor eigen risico. Dergelijke vroege teelten vormen vaak het eerste verse 'groen' na de winter en zijn erg aantrekkelijk voor eenden, die zich door het folie heen laten vallen en zich tegoed doen aan het gewas (Oord, 2002).

D5.3.1 Geregisteerde schade aan belangen in het verleden

Schade aan gewassen

Door het Faunafonds zijn in de afgelopen jaren schademeldingen ontvangen. In tabellen D5.2 en D5.3 staan de geregisteerde meldingen verwerkt. De meldingen hadden betrekking op: gras, graszaad, granen, vollegrondsgroente en peulvruchten.

Tabel D5.2 *Getaxeerde gewassenschade wilde eend in Noord-Brabant in 1999-2002 (Bron: Faunafonds).*

Jaar	Getaxeerde schade (in €)
1999	4.081
2000	6.489
2001	6.370
2002	8.895

Tabel D5.3 *Gewassenschade (in €) door smienten per postcodegebied in Noord-Brabant in 2003-2005 (Bron: Faunafonds).*

Postcode gebied	2003		2004		2005	
	Aantal meldingen	Getaxeerde schade	Aantal meldingen	Getaxeerde schade	Aantal meldingen	Getaxeerde schade
425			1	293		
462	1	0			2	1.747
465	1	630	2	1.749	1	0
466			2	332	2	58
467			1	0		
472					1	119
476	1	112	1	78		
479	2	680	5	584	3	84
487					1	0
502	1	11				
505	1	0				
516					1	0
555	2	0				
totaal	9	1.433	12	3.036	11	2.008

D5.3.1 Schade aan belangen in de toekomst

Schade aan gewassen

De verwachting is dat wilde eenden net als in het verleden, ook in de toekomst schade aan gewassen zullen veroorzaken.

Wilde eenden zijn net als vòòr de inwerkingtreding van de Flora- en faunawet bejaagbaar (in dezelfde periode), en daarmee is de situatie vergelijkbaar met de situatie in het verleden. Schade kan zich in principe in het gehele werkgebied van de Faunabeheereenheid voordoen waar schadegevoelige gewassen geteeld worden.

D5.4 Preventieve en schadebeperkende maatregelen

D5.4.1 Mogelijke maatregelen

Gedurende het jachtseizoen is het bemachtigen en doden van wilde eenden toegestaan. Schade aan gewassen kan in dit seizoen voorkomen worden door reguliere bejaging. Tijdens het jachtseizoen dienen jachthouders te streven naar een dusdanige stand dat schade buiten het jachtseizoen voorkomen wordt.

Ter voorkoming en beperking van schade buiten het jachtseizoen zijn diverse akoestische en visuele middelen in te zetten om wilde eenden te verjagen van schadegevoelige percelen. Daarnaast kunnen ook afschermdende of werende middelen worden ingezet. Het Handboek Faunaschade (Oord, 2002) geeft hiervan een overzicht (zie ook § 1.5.1). Indien deze middelen niet effectief blijken, kan (ondersteunend) afschot van schadeveroorzakende individuen plaatsvinden (op basis van ontheffing). Het gebruik van het geweer kan het verjagende effect van akoestische en visuele middelen versterken (brief RIN, nr. 88/70/sep/bs).

Kwantitatieve gegevens over de effectiviteit van verjagende middelen om schade te voorkomen en te beperken zijn niet bekend. Over het algemeen wordt ervaren dat op den duur de effectiviteit afneemt, omdat gewinning optreedt. In het algemeen geldt dat hoe afwisselender en onvoorspelbaarder hoe hoger de effectiviteit (Oord, 2002). Verwacht wordt dat de effectiviteit van verjaging eveneens zal afhangen van de beschikbaarheid van alternatieve foerageergebieden van een gelijkwaardige kwaliteit.

D5.4.2 Maatregelen in het verleden

Jachtwet

Onder de Jachtwet was de wilde eend aangewezen als wild, waarop de jacht een deel van het jaar geopend was. Voor afschot buiten het jachtseizoen ter voorkoming en bestrijding van schade, was een vergunning nodig.

In de periode 1999-2002 tot de inwerkingtreding van de Flora- en faunawet zijn er jaarlijks vergunningen verleend voor afschot van wilde eenden buiten het jachtseizoen ter voorkoming en bestrijding van schade aan gewassen. In 1999 zijn er 21 vergunningsaanvragen ingediend (14 verleend), in 2000 22 (19 verleend), in 2001 15 (5 verleend) en in 2002 15 (5 verleend).

Flora- en faunawet

In de periode 2002-2004 zijn er 66 ontheffingsaanvragen ingediend voor wilde eend, waarvan er 32 zijn verleend, 22 zijn geweigerd en 12 zijn ingetrokken of niet in behandeling zijn genomen (Bron: Beleidsnota Provincie Noord-Brabant).

In 2005 zijn door de Faunabeheereenheid 12 aanvragen ontvangen. 7 ontheffingen zijn middels een machtiging verleend. 5 aanvragen zijn doorgestuurd, daarvan zijn 3 ontheffingen aanvullend verleend en 2 geweigerd.

D5.5 Conclusies ten aanzien van populaties, schade en beheer

Samenvatting

- In Noord-Brabant komen wilde eenden in de gehele provincie voor met concentraties in het Delta- en rivierengebied. Het aantal dieren in het broedseizoen bedraagt circa 80.000. In het winterseizoen kan dit aantal globaal het dubbele bedragen. Het aantal wilde eenden is de laatste jaren zowel in het agrarisch gebied als in natuurgebieden min of meer stabiel.
- Gewenste stand is voor eenden niet van toepassing mede vanwege de grote hoeveelheid wintergasten.
- Wilde eenden hebben in het verleden schade veroorzaakt aan gewassen (diverse teelten).
- De verwachting is dat wilde eenden ook in de toekomst schade aan gewassen zullen veroorzaken
- Gedurende het jachtseizoen kan schade voorkomen en bestreden worden middels jacht. Van jachthouders wordt verwacht dat zij de stand van wilde eenden door afschot binnen het jachtseizoen op een zodanig niveau houden dat schade buiten het jachtseizoen voorkomen wordt.

Conclusie

- Eenden kunnen met name is graszaad en granen gedurende het afrijpen in korte tijd veel schade veroorzaken. Gedurende deze periode is het noodzakelijk dat snel gehandeld kan worden om schade te voorkomen.
- Schadebestrijding op perceelsniveau in die gebieden met schadehistorie en risicogebieden.
- Ontheffing: verjaging met ondersteunend afschot voor die gebieden waar vanuit het verleden schade bekend is.

Advies

- Monitoring: met als doel een volledig beeld te krijgen van de omvang en ontwikkeling van de populatie en de aard, ontwikkeling en omvang van veroorzaakte schade.
- Onderzoek: de Faunabeheereenheid acht het wenselijk dat meer inzicht wordt verkregen over de z.g.n. boereneenden. Dit zowel binnen als buiten de bebouwde kommen van gemeenten.

D5.7 Literatuur

- Bijlsma R.G., F. Hustings & C.J. Camphuysen 2000. Avifauna van Nederland deel 2, Algemene en schaarse vogels van Nederland. GMB/KNNV, Haarlem/Utrecht.
- Cramp S. & K.I. Simmons 1978. Birds of the Western, vol. 1 Palearctic. Oxford University press, Oxford.
- Lensink, R., 2002. Wilde eend *Anas platyrhynchos*. pp 124-125. In: SOVON Vogelonderzoek Nederland 2002, Atlas van de Nederlandse broedvogels 1998-2002. - Nederlandse Fauna 5. Nationaal Natuurhistorisch Museum Naturalis, KNNV Uitgeverij & European Invertebrate Survey-Nederland, Leiden.
- Oord, J.G., 2002. Handboek Faunaschade. Faunafonds, Dordrecht.
- Provincie Noord-Brabant, 2005. Beleidsnota Uitvoering Flora- en faunawet 2006 - 2010. Provincie Noord-Brabant, 's-Hertogenbosch.
- Speek B. & A. Speek. 1984. Thieme's vogeltrekAtlas. Thieme, Zutphen.
- Van Roomen, M, E. van Winden, K. Koffijberg, B. Voslamber, R. Kleefstra, G. Ottens & Sovon Ganzen- en Zwanenwerkgroep. 2002. Watervogels in Nederland 2000/2001. Sovon rapport 2002-04, Sovon, Beek-Ubbergen.